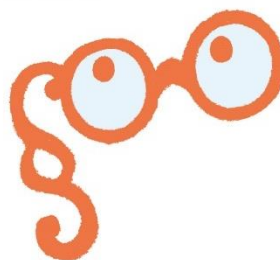


**KVALITET I DAGTILBUD
I VIBORG KOMMUNE**



TILSYNSRAPPORT 2022/23

**Børnehuset Tumlehøj
Viborg Kommune**

Indholdsfortegnelse

1	INTRODUKTION	2
1.1	Formål med gennemførelse af tilsyn	2
1.2	Øvrige rammer for tilsynet	2
1.3	Anledning, fokus og formål med det aktuelle tilsyn	2
1.4	Rammesætning af tilsynet i dagtilbuddet.....	3
2	Sammenfatning af tilsyn 2022/23	4
2.1	Resumé og primære opfølgingspunkter	4
2.1.1	Tilsynet anbefaler følgende udviklingspunkter:.....	5
2.1.2	Tilsynet peger på følgende opmærksomhedspunkter fra tilsynsskemaet:	6
2.2	Historik	6
2.2.1	Primære opfølgingspunkter fra forrige tilsyn	6
3	STRUKTUREL KVALITET	7
3.1	Normering og gruppestørrelse og -organisering.....	7
3.2	Fysiske rammer	8
3.3	Uddannelse, efteruddannelse og personalestabilitet	9
3.4	ANDRE RAMMEVILKÅR	11
4	TILSYNSSPØRGSMÅL TIL PROCESKVALITET	14
4.1	Evaluerende pædagogisk praksis	14
4.2	Inddragelse af forældrebestyrelsen.....	14
4.3	Det fysiske læringsmiljø inde og ude.....	15
4.4	FAGLIG LEDELSE.....	16
4.4.1	Fastsætte en faglig retning.....	16
4.4.2	Indhente faglig viden	16
4.4.3	Aktivere faglig viden	17
5	RESULTATKVALITET	18
5.1	Sprogvurdering 3-6	18
5.1.1	Resultater - Historisk udvikling	18
5.1.2	Resultater - opdelt på alder	19
5.1.3	Resultater - opdelt på køn	19
5.1.4	Sprogvurdering 3-6	20
5.2	TOPI.....	20
5.2.1	Resultater - Historisk udvikling	21
5.2.2	Resultater - opdelt på alder	21
5.2.3	Resultater - opdelt på køn	21
5.2.4	TOPI og Trivsel	22
5.3	Overgange	22

1 INTRODUKTION

Forskning om kvalitet i dagtilbud kan opdeles i 3 elementer; strukturel kvalitet, proceskvalitet og resultat-kvalitet.

Strukturkvalitet omhandler de forhold, den pædagogiske praksis arbejder indenfor. Det kunne fx være fysiske rammer, normering og uddannelse af personalet. Proceskvalitet handler om den pædagogiske kvalitet herunder interaktioner mellem børn og voksne og børns sociale og emotionelle udvikling gennem leg og aktiviteter. Resultatkvalitet handler om, hvorvidt børnene udvikler f.eks. sproglige kompetencer af at gå i dagtilbud. Strukturel kvalitet og proceskvalitet er i høj grad en forudsætning for resultat-kvalitet, men man kan også til en vis grad arbejde målrettet med resultat-kvalitet.

1.1 Formål med gennemførelse af tilsyn

Kommunalbestyrelsen har ansvaret for at føre tilsyn med kommunens daginstitutioner jf. §5 i Dagtilbudsloven.

Formålet er at sikre, at indholdet; herunder det pædagogiske indhold jf. § 5a og § 5b, samt den måde, opgaverne udføres på; herunder at de rammer og eventuelle prioriterede indsatser, der er fastsat efter §3a, stk. 2, efterleves.

Samtidig har Viborg Kommune interesse i, at alle børn og forældre møder dagtilbud af høj kvalitet, hvor det at være barn har værdi i sig selv. Vores børn har ret til at deltage aktivt i sunde fællesskaber, hvor de trives, udvikler sig og bliver så dygtige de kan.

1.2 Øvrige rammer for tilsynet

Vi henviser her til vores tilsynsmodel på www.viborg.dk under *service og selvbetjening* for børn, unge og familie.

Der er i dette tilsyn udført en prøvehandling i de kommunale børnehuse og selvejende institutioner i forhold til to elementer:

- Inddragelse af børneperspektivet gennem børnerundvisning under tilsynet. Rundvisningen giver perspektiver på barnets blik på de fysiske omgivelser.
- Lederobservationer af tilsynet temaer med henblik på medejerskab.

1.3 Anledning, fokus og formål med det aktuelle tilsyn

Det aktuelle tilsyn er et anmeldt tilsyn som føres hvert andet år.

Det pædagogiske fokus ved tilsynet 2022/23 er:

Dannelse og børneperspektiv

- Medbestemmelse og børneperspektiv
- Børns fysiske, psykiske og sociale trivsel

Læring

- Læring og udviklingsmuligheder i hverdagen
- Rammesætning og vejledning

- Bevægelse og det pædagogiske personale som rollemodeller
- Natur og science

Derudover føres der tilsyn med dagtilbuddets rammebetingelser jf. nedenstående rapport.

1.4 Rammesætning af tilsynet i dagtilbuddet

Det anmeldte tilsyn opstartes med et kontrakteringsmøde for børnehuslederne og skolelederne, i de samdrevede børnehuse, hvor tilsynsenheden rammesætter og forventningsafstemmer den kommende tilsynsrunde.

Herefter følger en dataindsamling som består af både kvantitative og kvalitative data, fx lederens observationer og besvarelse af et spørgeskema, tilsynsførendes observation af dagtilbuddets pædagogiske praksis, dagtilbuddets pædagogiske læreplan, samt inddragelse af skriftlig dokumentation fra forrige tilsyn.

Tilsynsmødet anses også som en del af dataindsamlingen, hvor skoleleder, børnehusleder og personalerepræsentanter præsenteres for tilsynets observationer og analyse og hvor dagtilbuddet har mulighed for at perspektivere tilsynets analyse.

Tilsynet anvender redskabet KVALid i kvalitetsanalysen. KVALid tager afsæt i Det pædagogiske grundlag i Den styrkede pædagogiske læreplan.

Det anmeldte tilsyn munder ud i en tilsynsrapport som offentliggøres på dagtilbuddets hjemmeside. Det anmeldte tilsyn følges op af et uanmeldt tilsyn fra tilsynsenheden. Herefter overgår opfølgningen på tilsynet til ledelseskæden.

Forældrebestyrelse orienteres om kvaliteten af de pædagogiske læringsmiljøer efter endt anmeldt tilsyn.

Læs mere på www.viborg.dk under service og selvbetjening for børn, unge og familie.

2 Sammenfatning af tilsyn 2022/23

Læsevejledning: Sammenfatningen er udarbejdet af den tilsynsførende konsulent og er et resume af tilsynsmødet og lederens besvarelse af tilsynsspørgsmålene. En uddybning kan læses i efterfølgende afsnit i denne rapport.

2.1 Resumé og primære opfølgningspunkter

Tilsynet vurderer, at Børnehuset Tumlehøj arbejder i overensstemmelse med den lovmæssige ramme for tilsynet fokus.

På baggrund af tilsynsførendes observationer, lederens observationer og besvarelse af tilsynsskemaet, dialogen på tilsynsmødet og til dels dagtilbuddets pædagogiske læreplan, efterlades tilsynet med et positivt indtryk af, at der arbejdes med en pædagogisk praksis, som tager afsæt i Den Styrkede Pædagogiske Læreplan jf. Dagtilbudsloven; herunder Det Pædagogiske Grundlag.

På baggrund af ovenstående dataindsamling vurderer tilsynet at der jf. KVALid overvejende er en god pædagogisk kvalitet med flere elementer af høj kvalitet. Den gode pædagogiske praksis ses for eksempel her:

Dannelse og børneperspektivet

- I observationerne ses en balance mellem børneinitierede legeaktiviteter og relevante vokseninitierede pædagogiske aktiviteter, i større og mindre grupper.
- I arbejdet med TOPI og det tværfaglige samarbejde ses, at børnehuset har et godt fokus og kendskab til fysiske, psykiske og sociale tegn på mistrivsel og faldende trivsel hos børn. Det pædagogiske personale handler tidligt på observeret mistrivsel og involverer forældrene.

Læring

- Det pædagogiske personale er opmærksomme på, hvad børnene er optagede af, og anvender dette til at udvide læringssituationen. Observationerne viser, at der er flere fordybelsesaktiviteter, hvor der skabes fælles opmærksomhed for de deltagende børn. Det ses bl.a. i samling og i formiddagsaktivitet på legepladsen for en mindre gruppe børn.
- I observationerne ses at det pædagogiske personale udviser glæde og begejstring i læringssituationer. De motiverer børnene gennem eget engagement og interesse. Derudover taler det pædagogiske personale meget med børnene og giver således ord og begreber til barnets oplevelse. Der er en rolig atmosfære i børnehuset.
- I læringssituationer rammesætter det pædagogiske personale rutiner, aktiviteter og tid til børneinitieret leg, så dette er afstemt efter børnenes færdighedsniveau. I observationerne ses det bl.a. i aktivitet for de kommende skolestartere, hvor der er god ro til opgaverne og mange dialoger.
- Børnene gives mulighed for udendørs bevægelsesaktiviteter hver dag. Det pædagogiske personale forsøger at motivere børnene til bevægelse både inde og ude. Indendørs er der et stort motorikrum, som under observationerne blev brugt til en musikaktivitet i samarbejde med Klejtrup Musikefterskole. Under børnerundvisningen fremviser børnene motorikrummet som et godt sted at lege. Efter frokost blev der igangsat gemmeleg på legepladsen.

Selvvalgt tema: Leg

- Det pædagogiske personale er lyttende og aflæser børnenes ytringer, ydre adfærd og indre følelsesmæssige tilstand i legen. De bekræfter børnene og sætter ord på det, de ser.

I observationerne ses, at det pædagogiske personale overvejende støtter og guider børnene i legene.

2.1.1 Tilsynet anbefaler følgende udviklingspunkter:

På baggrund af dataindsamlingen peger tilsynet på følgende udviklingspunkter som børnehuset skal arbejde videre med:

Dannelse og børneperspektiv

- Medbestemmelse og børneperspektiv:
Jf. KVALid er der overvejende en god praksis. Der ligger dog et udviklingspotentiale i skema 13.3. Det handler blandt andet om følgende:
- Systematisk at arbejde med, at alle børn er involveret og medbestemmende i processen omkring planlægning og evaluering af aktiviteter, leg og rutinesituationer. Herunder, at det er tydeligt, at børnenes perspektiver inddrages og at processen er velorganiseret.
- Arbejde videre med at øge fokus og styrke barn-barn relationen

Læring

- Rammesætning og vejledning
Jf. KVALid er der overvejende en god praksis. Der ligger dog et udviklingspotentiale i skema 24. Det handler blandt andet om følgende:
- At give verbal, trinvis vejledning og at det pædagogiske personale er tydelige i forhold til indholdet, samt start og afslutning på processen. Herunder at være undersøgende på mikroovergange.
- At vejlede børnene til, hvad de i stedet kan gøre i en konfliktsituation, irettesættelse eller i en leg. Herunder at inddrage børnenes perspektiver. I observationerne ses enkelte eksempler som blot skal forstærkes.
- Bevægelse og det pædagogiske personale som rollemodeller
Jf. KVALid er der overvejende en god praksis. Der ligger dog et udviklingspotentiale i skema 25.1. Det handler blandt andet om følgende:
- At alle børn hver dag er fysisk aktive sammen med det pædagogiske personale på en måde, hvor de bliver forpustede. Opmærksomhedspunkt i forhold til, at den fysiske aktivitet foregår med udgangspunkt i børnenes sociale relationer og interesser.
- Natur og science
Jf. KVALid er der overvejende en god praksis. Der ligger dog et udviklingspotentiale i skema 26 . Det handler blandt andet om følgende:
- At være undersøgende på, i hvilken grad der er mange og varierede naturmaterialer til rådighed, og at der gennemføres aktiviteter, hvor der samtales med børnene i et lærings- og dannelsesperspektiv.
- At det pædagogiske personale er eksperimenterende og undersøgende sammen med børnene i aktiviteter relateret til matematik, teknologi og naturfaglig viden.

Leg

- Børneinitieret leg og det pædagogiske personales rolle

Jf. KVALid er der overvejende en god praksis. Der ligger dog et udviklingspotentiale i skema 20 . Det handler blandt andet om følgende:

- At være undersøgende på det pædagogiske personales rolle i børneinitieret leg. Fx styrke at det pædagogiske personale indtager en medlegende rolle; at følge børnene i legen og have dialoger med børnene om deres valg af legetema og materialer. Herunder at støtte, guide og rammesætte børnenes leg, så den udvikler sig positivt for alle børn.
- At der gives mulighed for, at der skabes relationer og læring gennem leg. Nye materialer og idéer til leg introduceres med jævne mellemrum.

2.1.2 Tilsynet peger på følgende opmærksomhedspunkter fra tilsynsskemaet:

- **Pkt. 4.3** Det fysiske læringsmiljø inde og ude: Opfordring til et genbesøg legemiljøerne inde og ude med legen og børneperspektivet som fokus.
- **Pkt. 4.4.3** Aktivere faglig viden: Anbefaling til at styrke punkt 1 og 2 i den faglige ledelse omkring at aktivere faglig viden.

2.2 Historik

2.2.1 Primære opfølgingspunkter fra forrige tilsyn

Dato for forrige anmeldte tilsyn:

- 16.3.2021

Tilsynets anbefalinger:

Det pædagogiske læringsmiljø

Måltidet

- Pædagogikken omkring måltidet genbesøges, og det undersøges, om måltidet indfrier det pædagogiske personales intentioner og målet om høj kvalitet i forhold til KVALid.

Daglige rutiner

- Det pædagogiske personale kvalificerer inddragelsen af alle børn (på skift) i de praktiske gøremål og med henblik på, at børnene deltager som en fast del af hverdagen. Der er særlig fokus på at inddrage de ældste børn i de daglige praktiske gøremål.

Begreber og materialer

- Det pædagogiske personale genbesøger og evaluerer samtalestrategier vedrørende åbne spørgsmål, og spørgsmål der understøtter logisk tænkning.

Opmærksomhedspunkter fra tilsynsspørgeskemaet

- Ingen

Dato for opfølgning på forrige anmeldte tilsyn:

- September 2021

Det opfølgende tilsyn var: (anmeldt/uanmeldt)

- Anmeldt

3 STRUKTUREL KVALITET

Læsevejledning: Spørgsmålene er besvaret af børnehuselederen forud for tilsynsmødet. På tilsynsmødet drøftes spørgsmålene og den tilsynsførende konsulent anfører bemærkninger under besvarelser, hvor der er behov for opmærksomhed.

Strukturel kvalitet kan forstås som de rammer og forhold, som den pædagogiske praksis arbejder inden for, og som er påvirket af økonomi, organisering, ledelse mm. i dagtilbuddet.

Ud for hvert spørgsmål skal der afgives et svar som enten er et antal eller ved at benytte ja/nej. Enkelte spørgsmål skal besvares med tekst. Der kan ligeledes noteres eventuelle bemærkninger.

3.1 Normering og gruppestørrelse og -organisering

Normering og gruppestørrelse behandles ofte sammen i forskningen i dagtilbud på området, men der bruges ikke en ensartet måde at udregne normering på. Med normering menes her forholdet mellem antal voksne og antal børn. Når vi taler om høj normering, mener vi høj personaletæthed – dvs. få børn pr. voksen. Gruppestørrelse er organiseringen af børnene inden for en given normering og kan både omhandle fx antal børn på en stue, antal børn i en specifik aldersgruppe eller gruppesammensætningen i forbindelse med særlige aktiviteter.

Normering, gruppestørrelse og -organisering

		Svar	Bemærkning
Normering	Hvor mange børn er der pr. voksen i dagtilbuddet?	7,08	Pr 1.11.2022. Tallet er omregnet til fuldtidstinger . Inkl. en ½ tids lederstilling , ekskl. rengøring. Ikke lønnede medarbejdere er ikke indtalt i regnestykket
Organisering	Hvordan er dagtilbuddets børnegruppe organiseret?	Opdelt på andre måder	PT har vi 2-3 grupper .Skarnbasserne og Græshopperne som er aldersblandede - hvor børnene løbende kommer ind. Det sidst 1/2 - 3/4 år inden skolestart samler vi den kommende skolegruppe på Sommerfuglestuen
Organisering	Er der behov for at ændre på organiseringen af børnegruppen?	Nej	Organiseringen tager højde for at vi er et lille børnehus, hvor vi har brug for både at være på 2 stuer i perioder, fordi vi skal dække stueren af på en meningsfuld måde. Organiseringen tager også højde at den kommende skolegruppe når at være samlet og etablerer et fællesskab

Note: Figuren viser resultater for perioden 2022.
Kilde: Rambølls Rammevilkår

Leders refleksion:

Som udgangspunkt kan vi få hverdagene til at hænge fornuftigt sammen. Vi er så heldige at vi har en seniormedarbejder som ikke tæller med i vores normering som derved gør os mindre sårbare ift. fravær/sygdom. Vores daginstitution's størrelse indebærer generelt en stor sårbarhed ift. netop fravær og sygdom. (Eksempelvis 1 syg = 20 % fravær)

Tilsynsførendes bemærkning:

Ingen bemærkning.

3.2 Fysiske rammer

Dagtilbuddets fysiske rammer defineres af dets inde- og udemiljø, dvs. bygninger, indretning af indendørs og udendørs rum, interiør samt genstande, legetøj og legeredskaber. Dagtilbuddets fysiske rammer tænkes ofte som en given og statisk størrelse, men megen forskning peger på de fysiske rammer som en dynamisk størrelse, dvs. rammer, der ændrer sig eller skifter mellem at fungere som ramme for forskellige aktiviteter. Flere studier belyser, hvorledes de fysiske rammer bliver en betydningsfuld strukturel faktor for kvalitet i dagtilbud, og hvordan tilrettelæggelsen af disse kan anvendes aktivt til at strukturere praksis og børns aktiviteter (Christoffersen et al. 2014).

Fysiske rammer

		Svar	Bemærkning
Bygninger og vedligehold	Var der bemærkninger til bygningerne ved seneste bygningsgennemgang? (Skriv gerne dato for seneste bygningsgennemgang)	Ja	Forår 2022 Et vindue i kælder bliver udskiftet i efteråret Et ovenlysvindue i garderoben skal ligeledes udskiftes i efteråret. Vinduerne er bestilt.
Bygninger og vedligehold	Er der behov for at gøre en ekstra indsats i forhold til vedligeholdelsen af bygningerne?	Nej	
Legepladssikkerhed	Var der bemærkninger til sikkerheden ved seneste legepladsinspektion?(Skriv gerne dato for seneste legepladsinspektion)	Ja	10.05.2021 Vær særlig opmærksom på følgende: Klatretræet er slidt meget ind til wire Trappetrin har begyndende råd Generelt trænger faldunderlag til at blive løsnet, rensat og trukket tilbage ind under redskaberne Er udbedret.
Legepladssikkerhed	Er der behov for at gøre en ekstra indsats i forhold til at arbejde med sikkerhed og sikring af dagtilbuddets legearealer?	Nej	

		Svar	Bemærkning
Brandsikkerhed	Var der bemærkninger til sikkerheden ved seneste brandinspektion?(Skriv gerne dato for seneste brandinspektion)	Ja	24.3.2022 PÅBUD 7.2.03 Uddannelse og instruktion af personalet Udbedres senest: 25-04-2022 PÅBUD 7.3.06 Generelle ordensregler Udbedres senest: 25-04-2022 PÅBUD 7.4.04 Attester Udbedres senest: 25-04-2022 De tre påbud er udbedret
Brandsikkerhed	Er der behov for at gøre en ekstra indsats i forhold til arbejdet med forebyggelse og reaktioner i tilfælde af brand?	Nej	

Note: Figuren viser resultater for perioden 2022.
Kilde: Rambølls Rammevilkår

Leders refleksion:

De bemærkninger/påbud er alle rette/løst

Tilsynsførendes bemærkning:

Ingen bemærkning.

3.3 Uddannelse, efteruddannelse og personalestabilitet

Betydningen af, om dagtilbudspersonalet er uddannet eller uddannet, har været genstand for flere undersøgelser. Under dette tema beskriver vi, hvad forskningen siger om betydningen af personalets grunduddannelse, deres løbende uddannelse og træning i dagtilbuddet samt betydningen af personalestabiliteten i et dagtilbud. Med personalestabilitet tænkes der på, hvorvidt der er stort sygefravær i en personalegruppe eller stor udskiftning af medarbejdere i et dagtilbud.

Uddannelse og efteruddannelse

		Svar	Bemærkning
Fordel dagtilbuddets medarbejdere med hensyn til relevant pædagogisk personale	Ingen pædagogfaglig udd.	1	
	Studerende		
	Anden pædagogisk grundudd.		
	Seminarieudd. pædagog	5	
	Videregående udd.		
	Anden relevant udd.		
Er fordelingen mellem uddannede og ikke-uddannede i overensstemmelse med kommunens retningslinjer?	Ja		

Note: Figuren viser resultater for perioden 2022.
Kilde: Rambølls Rammevilkår

Tilsynsførendes bemærkning:

Ingen bemærkning

Personalestabilitet

		Svar	Bemærkning
Hvor mange opsigelser har der været det sidste år?	1		En medarbejder fik nyt arbejde som Dagplejer
Er der behov for at gøre en ekstra indsats for at nedbringe antallet af opsigelser?	Nej		
Er der behov for at gøre en ekstra indsats for at nedbringe sygefraværet?	Nej		

Note: Figuren viser resultater for perioden 2022.
Kilde: Rambølls Rammevilkår

Hvad er det seneste års fraværsprocent?

- 1,83 %

Tilsynsførendes bemærkning:

Ingen bemærkning.

Medarbejderinddragelse, tillidsrepræsentant og arbejdsmiljørepræsentant

	Svar	Bemærkning
Arbejder I struktureret med medarbejderinddragelse i ledelsen af dagtilbuddet?	Ja	
Afsættes der timer til tillidsrepræsentantarbejde i dagtilbuddet?	Ja	Vi har en fælles Pædagogfaglig TR i vores SDI som varetager alle pædagogerne i SDI'en (SamDrevet Institution - Skole, SFO og Dagtilbud)
Afsættes der timer til arbejdsmiljørepræsentantarbejde i dagtilbuddet?	Ja	Vi har i SDI'en en fælles arbejdsmiljø repræsentant
Afholdes der årlige medarbejderudviklingssamtaler (MUS)?	Ja	Hvis medarbejderne ønsker det

Note: Figuren viser resultater for perioden 2022.
Kilde: Rambølls Rammevilkår

Tilsynsførendes bemærkning:

Ingen bemærkning.

Førstehjælp

	Svar	Bemærkning
Har personalet i dagtilbuddet taget førstehjælpskursus/genopfriskningskursus indenfor de sidste par år?	Ja	Vi følger genopfriskningskurserne hvert 3. år

Note: Figuren viser resultater for perioden 2022.
Kilde: Rambølls Rammevilkår

Tilsynsførendes bemærkning:

Ingen bemærkning

3.4 ANDRE RAMMEVILKÅR

Mad og måltider

	Svar	Bemærkning
Fremmer I aktivt børnenes viden om sund mad?	Ja	Vi har udarbejdet kostprincipper i SDI'en i samarbejde med fællesbestyrelsen
Inddrages forældrene i dagtilbuddets mad- og måltidspolitik?	Ja	Forældrene er inddraget - men det er hovedsageligt fællesbestyrelsen der repræsenterer forældrene

	Svar	Bemærkning
Er der udfordringer med usund kost i dagtilbuddet og brug for at gøre en ekstra indsats omkring mad og måltider?	Nej	

Note: Figuren viser resultater for perioden 2022.
Kilde: Rambølls Rammevilkår

Tilsynsførendes bemærkning:

Ingen bemærkning

Hygiejne

	Svar	Bemærkning
Har dagtilbuddet formuleret hygiejnerutiner med henblik på at reducere sygdomme og infektioner og inddrages forældrene i disse, fx ved at emnet taget op på bestyrelses- og forældremøder?	Ja	
Er der behov for at gøre en ekstra indsats omkring arbejdet med hygiejne?	Nej	Der skal dog løbende gøres opmærksomhed omkring det

Note: Figuren viser resultater for perioden 2022.
Kilde: Rambølls Rammevilkår

Tilsynsførendes bemærkning:

Ingen bemærkning

Magtanvendelser

Har personalet den nødvendige viden om retningslinjerne for magtanvendelse på dagtilbudsområdet?

- Ja og der følges op årligt

Har dagtilbuddet været i særlige situationer, hvor magtanvendelse er anvendt?

- Nej

Er der behov for at gøre en ekstra indsats i forhold til at mindske magtanvendelsen i institutionen?

- Nej - ikke ud over at der løbende skal følges op

Tilsynsførendes bemærkning:

Ingen bemærkning

Økonomi

	Svar	Bemærkning
Var der bemærkninger til økonomien ved seneste budgetgennemgang?	Nej	
Er der behov for at gøre en ekstra indsats i forhold til at styre dagtilbuddets økonomi?	Nej	Ved store udsving i børnetal kan man opleve udfordringer ift hvor stort et over/underskud vi må føre med fra år til år. Økonomien følger børnetallet - dog forskudt/forsinket - dette kan give udsving i begge retninger. Indtil videre er det lykkedes os at løse det på en håndterbar måde

Note: Figuren viser resultater for perioden 2022.
Kilde: Rambølls Rammevilkår

Tilsynsførendes bemærkning:

Ingen bemærkning

4 TILSYNSSPØRGSMÅL TIL PROCESKVALITET

Læsevejledning: Spørgsmålene er besvaret af børnehuslederen forud for tilsynsmødet. På tilsynsmødet drøftes spørgsmålene og den tilsynsførende konsulent anfører bemærkninger under besvarelser, hvor der behov for opmærksomhed.

4.1 Evaluerende pædagogisk praksis

I hvilken grad er dagtilbuddet opmærksomme på disse udvalgte dimensioner, når den pædagogiske praksis evalueres:

1. *Evaluer sammenhængen mellem de pædagogiske læringsmiljøer og børnenes trivsel, læring, udvikling og dannelse.*
2. *Justere praksis ud fra evalueringens resultater.*
3. *Evaluer den justerede praksis.*

Leders besvarelse:

Vi evaluerer løbende - både med baggrund i KVALid og fremadrettet også mere fokuseret på de enkelte aktiviteter og sammenhænge i læringsmiljøet. Vi justerer vores praksis hvis ikke der er sammenhæng mellem de pædagogiske læringsmiljøer og børnenes trivsel, læring, udvikling og dannelse. Vi er dog også i en proces hvor vi udvikler vores evalueringskultur - vi er på rette vej men der er stadig meget vi skal lære/have implementeret

Tilsynsførendes bemærkning:

Ingen bemærkning

4.2 Inddragelse af forældrebestyrelsen

I hvilken grad formår dagtilbuddet at inddrage forældrebestyrelsen i udarbejdelsen, evalueringen af og opfølgning på den pædagogiske læreplan?

Leders besvarelse:

I vores SDI har vi en fællesbestyrelse. Tre af forældrene repræsenterer børnehaven. De tre forældre har været med i hele forløbet omkring KVALid og både de og deres børn bliver inddraget i de emner vi vælger at evaluere. Nogle emner tænker vi dog kun er via deres børn at de kan give et kvalificeret "bidrag" til evalueringen. Denne proces er også ny for forældrene og deres børn og er ikke færdig udviklet eller implementeret

I hvilken grad formår dagtilbuddet at inddrage forældrebestyrelsen i dagtilbuddets arbejde med at skabe gode overgange fra hjem til dagtilbud, mellem dagtilbud og fra dagtilbud til skole?

Leders besvarelse:

Dette emne indgår som et fast punkt i årshjulet til vores fællesbestyrelsens møder. Vi sikrer dagligt at alle børn og voksne føler sig trygge og sete i både aflevering og afhentningssituationer. Vi prioriterer at vi har tid til en "snak" med forældre både ved aflevering og afhentning. Senest har vi besluttet at næste års overgang fra dagtilbud til skole skal udvides/udvikles således at forældre og børn skal "høres" både inden, imens og efter overgangen.

Tilsynsførendes bemærkning:

Børnehuset udviser en eksemplarisk inddragelse af forældrebestyrelsen jf. ovennævnte spørgsmål.

4.3 Det fysiske læringsmiljø inde og ude

I hvilken grad anvendes børnenes legeindhold og optagethed som pejlemærker for indretningen af det fysiske læringsmiljø inde og ude?

Leders besvarelse:

Børnene bliver årligt spurgt om eksempelvis det fysiske læringsmiljø via folderen "Her er jeg" hvor vi kan justere vores aktiviteter og legetøj efter børnenes konkrete ønsker. Yderligere følger hverdagsrefleksioner hvor og hvordan legeindhold og optagethed danner et godt læringsmiljø

I hvilken grad er der skabt plads til leg i både større eller mindre fællesskaber?

Leders besvarelse:

Flere gange om ugen er der voksen initierede leg/aktiviteter hvor børnene er i fællesskaber med hele børnehaven eller i deres egen stuer. Samtidig er der ofte perioder til fri leg - både ude og inde, hvor børnene kan finde sammen i mindre grupper/fællesskaber på kryds af hele børnehuset.

I hvilken grad har børnehuset indrettet stilleområder, hvor børnene kan være i ro?

Leders besvarelse:

Vi har nærmere rum til at dem som ikke kan være stille - således at der som udgangspunkt er ro på selve stuen. Yderligere har vi mange rum i børnehaven således vi altid kan skabe rum til de enkelte børn og deres aktivitet

I hvilken grad er de fleste materialer, legetøj og legeredskaber tilgængelige for børnene til selvstændig brug?

Leders besvarelse:

Som udgangspunkt er det meste legetøj tilgængeligt med mindre det kræver decideret voksenstyring. Noget legetøj pakkes lidt væk i perioder således at det får en fornyet nyhedsværdi

Beskriv eventuelle overvejelser vedr. handlinger/ændringer i praksis som ovenstående giver anledning til

Leders besvarelse:

Det er alle vigtige fokusområder som vi løbende skal evaluere på

Tilsynsførendes bemærkning:

Børnehuset har en faglig begrundet praksis. Dog opfordres til et genbesøg af legemiljøerne inde og ude med legen og børneperspektivet som fokus.

4.4 FAGLIG LEDELSE

4.4.1 Fastsætte en faglig retning

I hvilken grad er der i dagtilbuddet fastsat en faglig retning der sikrer fælles forståelse af faglig kvalitet i forhold til den styrkede pædagogiske læreplan?

Leders besvarelse:

I høj grad. Vi værner om kerneopgaven hvor vi vægter at alle børn trives og udvikles i børnehaven. Vi ser på det enkelte barn men også på det enkelte barn i fællesskabet

I hvilken grad er der i dagtilbuddet fastsat en faglig retning, hvor den pædagogiske læreplan er retningsgivende for praksis?

Leders besvarelse:

Den pædagogiske læreplan er bestemt retningsgivende for vores praksis - Vi tænker "den" er i vores "gener" og ligger på vores rygrad. Det fælles pædagogiske grundlag danner ramme om det vi løbende evaluerer på med afsæt i KVALid. Læreplanstemaerne er i spil både i hverdagen og i bestemte sammenhænge/aktiviteter.

Tilsynsførendes bemærkning:

Ingen bemærkning

4.4.2 Indhente faglig viden

I hvilken grad er der i dagtilbuddet fokus på at indhente faglig viden indenfor følgende to områder:

- 1. Præsentation og deling af relevant faglig viden gennem refleksion og sparring?*
- 2. Ved at medarbejderne deler viden efter kurser og projekter og forankrer denne viden i praksis?*

Leders besvarelse:

Vi er i proces på at forstærke vores evalueringskultur. Denne skal fremadrettet danne ramme om fora til refleksion og sparring. I det daglige prioriterer vi at vende udfordringer m.m. på personalemøder hvor vi kan trække på hinandens erfaringer

Vi er aktivt deltagere i "Grønne spirer" hvor vi "erhverver" Det grønne flag. Her igennem tilbydes to årlige kurser inden for noget med Natur. Dette bliver præsenteret efterfølgende for hele personalegruppen.

Tumlehøj har et "Fagligt fyrtårn " med baggrund i KVALid , samt er ved at oplære samme person til "Faglig fyrtårn" i udvikling og implementering af evalueringskultur. Denne viden/kompetence medarbejderne har fået understøtter vores arbejde med KVALid og evalueringskultur. Som del af en SDI - videns deler vi med skolen - både specifikt om det enkelte barn men også overordnet om hvordan vi i fællesskab kan styrke børnenes kompetencer for læring. videns deling med lærerne

Tilsynsførendes bemærkning:

Ingen bemærkning.

4.4.3 Aktivere faglig viden

I hvilken grad sikrer ledelsen med disse udvalgte aktiviteter, at medarbejderne udfører deres arbejde med udgangspunkt i den pædagogiske læreplan:

- 1. Via organiseret vejledning og feedback med afsæt i observationer i en faciliteret ramme?*
- 2. Via en feedbackkultur, hvor ledelse og kollegaer giver hinanden feedback på observationer af det daglige pædagogiske arbejde?*
- 3. Via ledelsesmæssig opbakning og deltagelse i møder, kurser, planlægning og opfølgning på indsatser og aktionslæringsforløb?*

Leders besvarelse:

Vi er i proces med at implementere en forstærket evalueringskultur.

Vi arbejder fokuseret med udgangspunkt i KVALid

Leder har i 2020 gennemført et fokuseret Marte Meo forløb og er klædt på til at lave forløb med den eller de enkelte medarbejder

Det bestræbes at praktisere "Ledelse tæt på"

Tilsynsførendes bemærkning:

Anbefaling til at styrke punkt 1 og 2 i den faglige ledelse omkring at aktivere faglig viden.

5 RESULTATKVALITET

Resultat kvalitet omhandler børnenes udbytte ved at gå i dagtilbud, både her og nu og på længere sigt. Det gælder børns trivsel, læring og udvikling – kognitivt, socialt og motorisk.

5.1 Sprogvurdering 3-6

Antal sprogvurderinger fordelt på indsatsgrupper

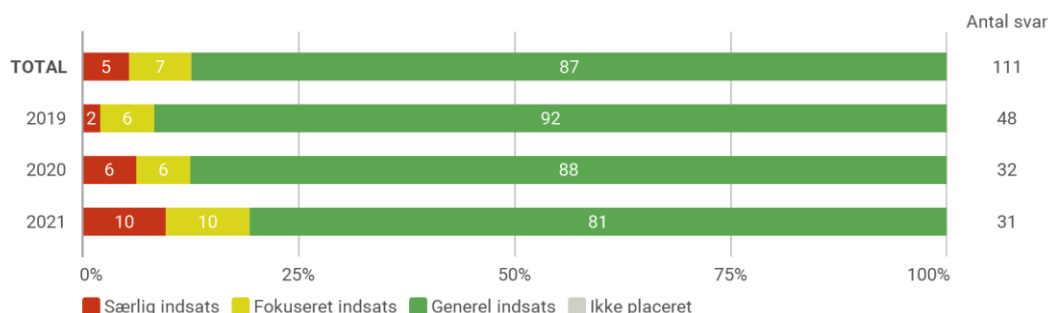
	Særlig indsats	Fokuseret indsats	Generel indsats	Ikke placeret
Før-skriftlige færdigheder	0%	6% (1)	94% (17)	0%
Talesproglige færdigheder	10% (3)	10% (3)	81% (25)	0%

Note: Figuren viser resultater for perioden 2021.

Kilde: Rambøll Sprog.

5.1.1 Resultater - Historisk udvikling

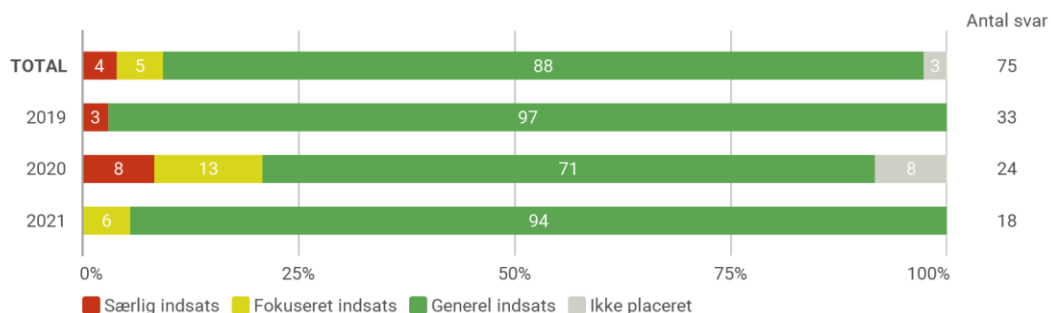
Resultater for Talesproglige færdigheder opdelt på indsatsgrupper



Note: Figuren viser resultater for perioden 2021, 2020 og 2019.

Kilde: Rambøll Sprog.

Resultater for Før-skriftlige færdigheder opdelt på indsatsgrupper



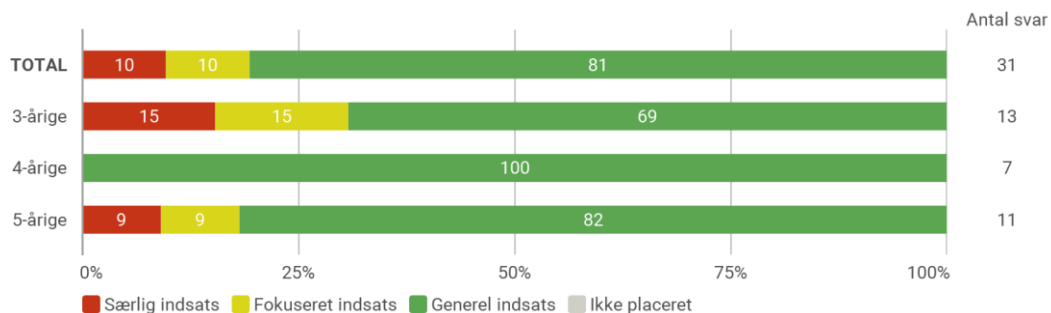
Note: Figuren viser resultater for perioden 2021, 2020 og 2019.

OBS: Vær opmærksom på at de 3-årige ikke placeres i en indsatsgruppe for Før-skriftlige færdigheder og derfor ikke indgår i denne visning.

Kilde: Rambøll Sprog.

5.1.2 Resultater - opdelt på alder

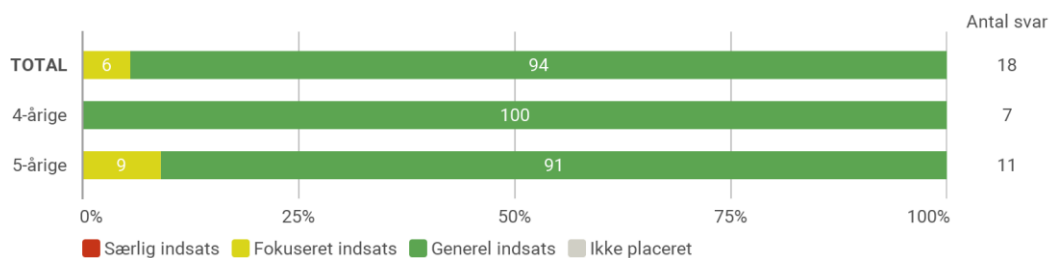
Resultater for Talesproglige færdigheder opdelt på indsatsgrupper



Note: Figuren viser resultater for perioden 2021.

Kilde: Rambøll Sprog.

Resultater for Før-skriftlige færdigheder opdelt på indsatsgrupper



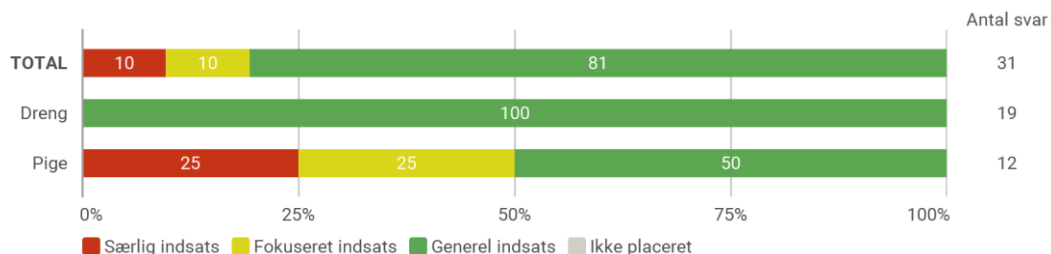
Note: Figuren viser resultater for perioden 2021.

OBS: Vær opmærksom på at de 3-årige ikke placeres i en indsatsgruppe for Før-skriftlige færdigheder og derfor ikke indgår i denne visning.

Kilde: Rambøll Sprog.

5.1.3 Resultater - opdelt på køn

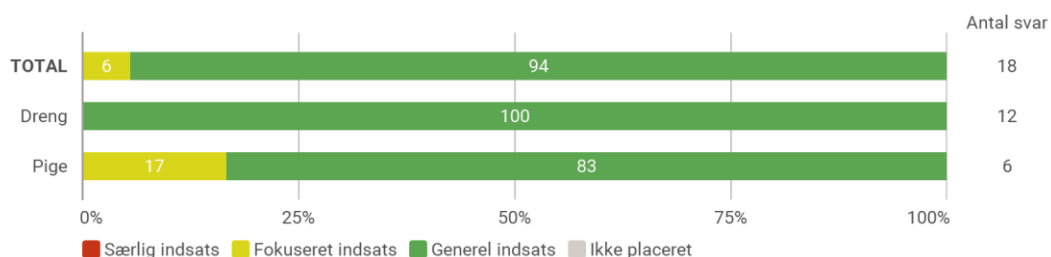
Resultater for Talesproglige færdigheder opdelt på indsatsgrupper



Note: Figuren viser resultater for perioden 2021.

Kilde: Rambøll Sprog.

Resultater for Før-skriftlige færdigheder opdelt på indsatsgrupper



Note: Figuren viser resultater for perioden 2021.

OBS: Vær opmærksom på at de 3-årige ikke placeres i en indsatsgruppe for Før-skriftlige færdigheder og derfor ikke indgår i denne visning.

Kilde: Rambøll Sprog.

5.1.4 Sprogvurdering 3-6

I hvilken grad har dagtilbuddet kendskab til Viborg Kommunes Sprogprocedure?

Leders besvarelse:

I høj grad

Tilsynsførendes bemærkning:

Ingen bemærkning

I hvilken grad anvendes resultaterne fra sprogvurderingerne til at justere det pædagogiske læringsmiljø?

Leders besvarelse:

I høj grad og hvis behov i samarbejde med LogoPæd.

Tilsynsførendes bemærkning:

Ingen bemærkning.

5.2 TOPI

Antal TOPI-vurderinger

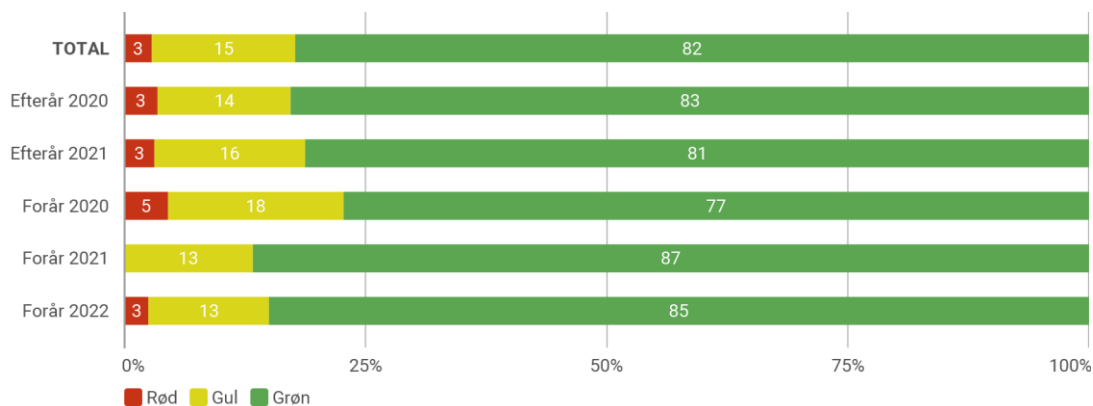
TOPI vurderinger	
"Total"	43

Note: Figuren viser resultater for perioden Forår 2022. Data bliver kun inkluderet ved minimum 5 TOPI-vurderinger.

Kilde: Rambøll TOPI

5.2.1 Resultater - Historisk udvikling

Fordeling af TOPI-positioner

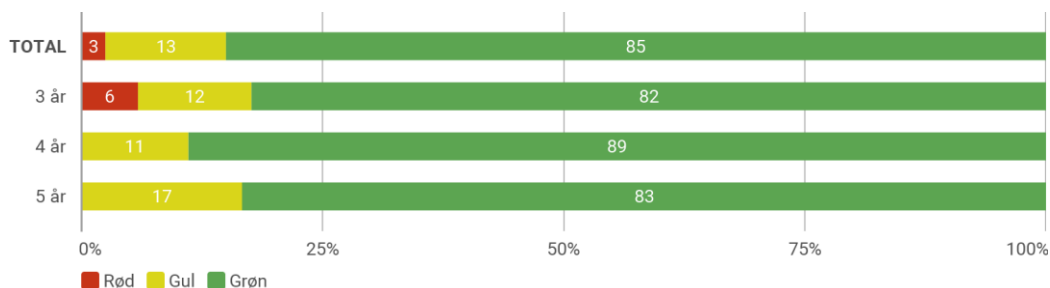


Note: Figuren viser resultater for perioden Forår 2022, Efterår 2021, Forår 2021, Efterår 2020 og Forår 2020. Data bliver kun inkluderet ved minimum 5 TOPI-vurderinger i de givne positioner. Obs: Børn med vurderingen "Vurderes ikke" medregnes ikke i grafen.

Kilde: Rambøll TOPI

5.2.2 Resultater - opdelt på alder

Fordeling af TOPI-positioner

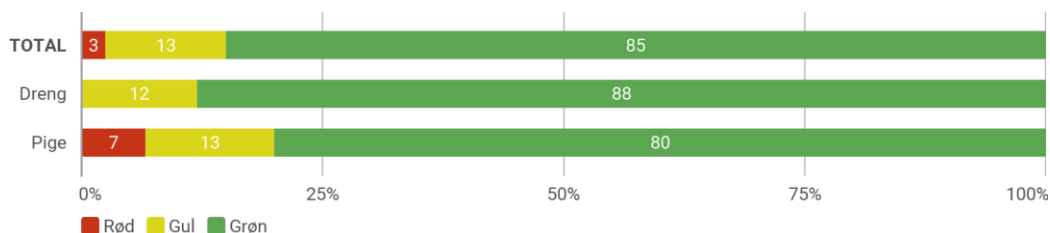


Note: Figuren viser resultater for perioden Forår 2022. Data bliver kun inkluderet ved minimum 5 TOPI-vurderinger i de givne positioner. Obs: Børn med vurderingen "Vurderes ikke" medregnes ikke i grafen.

Kilde: Rambøll TOPI

5.2.3 Resultater - opdelt på køn

Fordeling af TOPI-positioner



Note: Figuren viser resultater for perioden Forår 2022. Data bliver kun inkluderet ved minimum 5 TOPI-vurderinger i de givne positioner. Obs: Børn med vurderingen "Vurderes ikke" medregnes ikke i grafen.
Kilde: Rambøll TOPI

5.2.4 TOPI og Trivsel

I hvilken grad arbejder I systematisk med TOPI trivselsundersøgelsen; herunder analysemodellen, handleplan/fokuspunkter og forældresamarbejde?

Leders besvarelse:

I høj grad

Tilsynsførendes bemærkning:

Ingen bemærkning

5.3 Overgange

I hvilken grad arbejder I systematisk med TOPI overgangsmodellen?

Leders besvarelse:

I høj grad

Beskriv eventuelt nye tiltag, udfordringer, overvejelser

Leders besvarelse:

Vi har i vores SDI praktiseret at sende " skolegruppens stuepædagog " med i skole frem til efterårsferien. Dette har bidraget til stor tryghed for de enkelte barn men i særdeleshed også for forældrene. Vi har haft mulighed for løbende sparring omkring det enkelte barn hvis der skulle opstå udfordringer eller andet. Dette er en blandt mange fordele vi kan udnytte fordi vi er en sammendrevet institution.

Vi er i proces med at udvikle en mere udvidet evaluering af overgange fra daginstitution til skole. Specifikt vil vi via en folder høre både børn og forældre om udfordringer og succeser - både før, under og efter overgangen.

Tilsynsførendes bemærkning:

Børnehuset har en eksemplarisk praksis i overgangen til skole i forhold til at skabe et godt afsæt for skolestarterne og deres forældre.